

RADA MIEJSKA W KŁOBUCKU

Wpłynęło dnia 20. 10. 2020 Projekt

Zarejestrowano pod nr ..... z dnia 15 września 2020 r.

przekazano do załatwienia ..... Zatwierdzony przez .....

UCHWAŁA NR .....  
RADY MIEJSKIEJ W KŁOBUCKU

z dnia ..... 2020 r.

w sprawie przyjęcia Programu Aktywności Lokalnej dla Gminy Kłobuck na lata 2021-2022

Na podstawie art. 18 ust. 2 pkt 15 ustawy z dnia 8 marca 1990 r. o samorządzie gminnym (tj. Dz. U. z 2020 r., poz. 713), art. 110 ust. 10 ustawy z dnia 12 marca 2004 r. o pomocy społecznej (Dz. U. z 2019 r., poz. 1507 z późn. zm.) uchwała się, co następuje:

§ 1. Przyjmuje się Program Aktywności Lokalnej dla Gminy Kłobuck na lata 2021-2022 „Centrum Integracji i Aktywności Społecznej” (zwany dalej: PAL), stanowiący załącznik nr 1 do niniejszej uchwały.

§ 2. Wykonanie uchwały powierza się Burmistrzowi Kłobucka.

§ 3. Uchwała wchodzi w życie z dniem podjęcia.

BURMISTRZ KŁOBUCKA

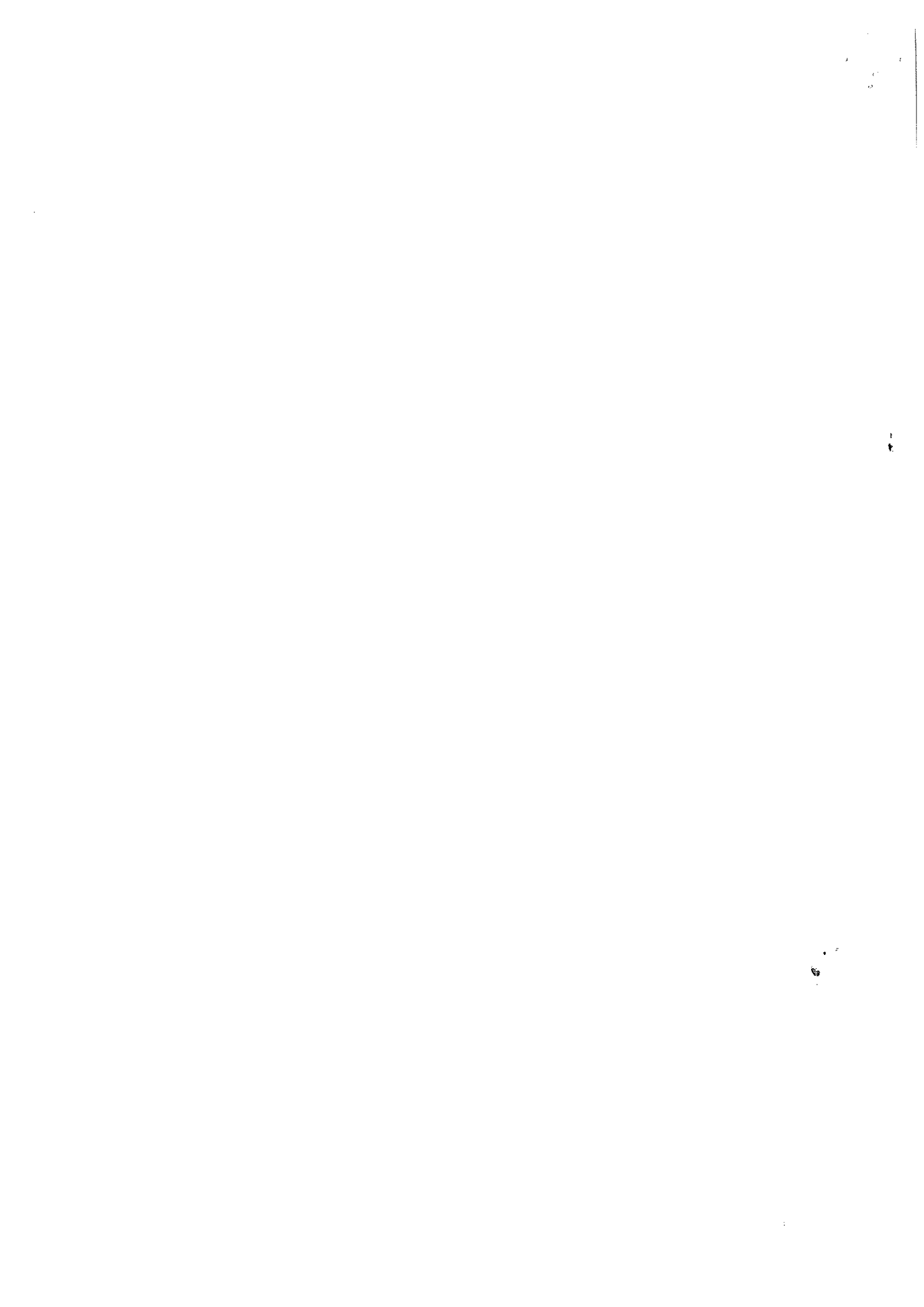
Jerzy Zakrzewski

DYREKTOR  
Gminnego Ośrodka Pomocy Społecznej  
w Kłobucku

mgr Teresa Duraj - Stefańska

ADCA PRAWN

Renata Ostojka  
OK C-454-2611



## Uzasadnienie

Zgodnie z art. 110 ust. 10 ustawy z dnia 12 marca 2004 r. o pomocy społecznej rada gminy, biorąc pod uwagę potrzeby w zakresie pomocy społecznej opracowuje i kieruje do wdrożenia lokalne programy pomocy społecznej.

Program Aktywności Lokalnej określa kierunki działań w zakresie aktywizacji lokalnej mieszkańców Gminy Kłobuck. Program odpowiada na potrzebę integracji środowisk lokalnych. Podejmowane działania mają na celu wzmocnienie podmiotowości mieszkańców i ich wspólnot. Ponadto, kładzie nacisk na aspekt samopomocy, tj. na wyzwoleniu i wykorzystywaniu wewnętrznych zasobów oraz kompetencji osób, grup oraz społeczności lokalnych przy wsparciu władz samorządowych.

DYREKTOR  
Gminnego Ośrodka Pomocy Społecznej  
w Kłobucku  
  
mgr Teresa Duraj - Stefańska



Załącznik do uchwały Nr .....  
Rady Miejskiej w Kłobucku  
z dnia 15 września 2020 r.

**PROGRAM AKTYWNOŚCI LOKALNEJ  
DLA GMINY KŁOBUCK NA LATA 2021-2022  
„CENTRUM INTEGRACJI  
I AKTYWNOŚCI SPOŁECZNEJ”**



**GMINA KŁOBUCK**



## Spis treści

I. Definicja Programu Aktywności Lokalnej .....	1
II. Wprowadzenie.....	1
III. Opis sytuacji problemowej .....	3
IV. Główne założenia Programu Aktywności Lokalnej.....	7
V. Cele Programu Aktywności Lokalnej oraz kierunki działań .....	7
VI. Odbiory programu.....	9
VII. Sposób i metody pracy wykorzystywane do realizacji Programu .....	9
VIII. Opis planowanych działań.....	9
IX. Czas trwania Programu i harmonogram realizacji poszczególnych działań .....	10
X. Przewidywane rezultaty .....	10
XI. Produkty programu .....	11
XII. Realizatorzy .....	11
XIII. Źródła finansowania projektu.....	11
XIV. Sposoby monitorowania i ewaluacji projektu.....	11





## I. Definicja Programu Aktywności Lokalnej

Program Aktywności Lokalnej (w skrócie: PAL lub Program) to zaplanowane działania i przedsięwzięcia na rzecz rozwiązywania problemów lokalnych oraz integracji i aktywizacji społeczności lokalnej, realizowanych na zasadach partnerskich z instytucjami i organizacjami funkcjonującymi w środowisku lokalnym. PAL zakłada wspólne działania lokalnych podmiotów na rzecz uaktywnienia i pobudzenia potencjału grup oraz społeczności lokalnych, a także włączanie ich w życie społeczne.

Przedsięwzięcia w tym zakresie ukierunkowane są na organizowanie społeczności lokalnych poprzez edukację społeczną, inicjowanie grup samopomocowych, zachęcanie mieszkańców do udziału w lokalnych inicjatywach, promowanie działań wolontarystycznych, udostępnianie informacji o dostępnych usługach, budowanie pozytywnych związków między członkami społeczności.

Program Aktywności Lokalnej skierowany jest do osób w ramach konkretnego środowiska lub członków danej społeczności. Oznacza to, że w ramach programu można prowadzić działania aktywizacyjne adresowane do ludzi mieszkających na pewnej przestrzeni: dzielnicy, osiedlu, ulicy. Może to też być np. środowisko grupy zawodowej czy grupy społecznej.

Głównym celem Programu Aktywności Lokalnej jest praca z grupami znajdującymi się w niekorzystnym położeniu – wykluczonymi społecznie lub zagrożonymi tym zjawiskiem. Celem Programu jest także kształtowanie więzi społecznych na danym terenie oraz kapitału społecznego. Program Aktywności Lokalnej wskazuje na problemy związane z funkcjonowaniem społeczności lokalnych i grup społecznych oraz wyznacza kierunki działań mających na celu poprawę sytuacji w tym zakresie i określa mechanizmy wzmacniające efektywność zmian. Budowa zintegrowanego społeczeństwa pozwoli, aby każda osoba bądź rodzina mogła realizować swoje plany i aspiracje życiowe, a w trudnych sytuacjach mogła uzyskać pomoc i wsparcie ze strony wspólnoty oraz działających w jej ramach instytucji i organizacji.

PAL pozwala na realizację zadań, jakie nakłada na ośrodki pomocy społecznej ustawa z dnia 12 marca 2004 r. o pomocy społecznej. Jej art. 3 pkt 2 stanowi, iż zadaniem pomocy społecznej jest zapobieganie sytuacjom, o których mowa w art. 2 ust. 1 [przewyciężenie trudnych sytuacji życiowych], przez podejmowanie działań zmierzających do życiowego usamodzielnienia osób i rodzin oraz ich integracji ze środowiskiem.

Podstawę prawną programu stanowi art. 110 ust. 10 ww. ustawy zgodnie z którym rada gminy lub rada powiatu, biorąc pod uwagę potrzeby w zakresie pomocy społecznej, opracowuje i kieruje do wdrożenia lokalne programy pomocy społecznej.

## II. Wprowadzenie

Program Aktywności Lokalnej dla Gminy Kłobuck na lata 2021-2022 „Centrum Integracji i Aktywności” wskazuje na problemy związane z funkcjonowaniem społeczności lokalnej i grup społecznych, wyznacza kierunki działań w zakresie aktywizacji lokalnej mieszkańców, mające na celu poprawę sytuacji w tym zakresie oraz określa mechanizmy wzmacniające efektywność zmian, jak również stwarza warunki dla rozwoju społeczeństwa obywatelskiego. Służy ponadto wzmacnianiu spójności społecznej i terytorialnej na rzecz zrównoważonego rozwoju społecznego.

Program Aktywności Lokalnej dla Gminy Kłobuck na lata 2021-2022 „Centrum Integracji i Aktywności” realizowany będzie w ramach projektu pod tym samym tytułem, współfinansowanego przez Unię Europejską ze środków Europejskiego Funduszu Społecznego w ramach Regionalnego Programu Operacyjnego Województwa Śląskiego na lata 2014–2020, Oś Priorytetowa: IX. Włączenie społeczne, Działanie: 9.1. Aktywna integracja, Poddziałanie: 9.1.1. Wzmacnianie potencjału społeczno-zawodowego społeczności lokalnych – RIT.

Program przewiduje działania o charakterze aktywizacyjnym oraz integracyjnym, którymi objęci zostaną mieszkańcy obszaru rewitalizacyjnego Gminy Kłobuck. Planowane działania mają przeciwdziałać wykluczeniu społecznemu na poziomie subiektywnego odczucia społeczności lokalnych tego obszaru, ale również na poziomie obiektywnej oceny innych mieszkańców gminy.

Uczestnictwo w zaplanowanych działaniach umożliwi prawidłowe funkcjonowanie w środowisku, a także ułatwi dostęp do rynku pracy bez względu na wiek i płeć. Działania realizowane w ramach niniejszego PAL-u ukierunkowane będą na wzmocnienie podmiotowości obywateli, stworzenie warunków rozwoju instytucji społeczeństwa obywatelskiego oraz powstawania więzi społecznych na terenie rewitalizowanym miasta Kłobuck.

Działaniami może być objęty uczestnik jak i jego rodzina, najbliższe otoczenie, co daje możliwość skutecznej walki z wykluczeniem społecznym. Elementem rozwoju lokalnego jest partnerstwo społeczne polegające na organizowaniu społeczności lokalnych, w których występują problemy społeczne poprzez rozwój i wzmocnienie spójności lokalnej, integrację oraz podniesienie poziomu aktywności mieszkańców.

Prezentowany Program kładzie nacisk na aspekty samopomocy, tj. wyzwolenia i wykorzystania wewnętrznych zasobów, kompetencji osób, grup społecznych. Program Aktywności Lokalnej jest zgodny z założeniami zawartymi w dokumentach strategicznych jak:

- Strategia Rozwoju Kraju 2020;
- Narodowa Strategia Integracji Społecznej Dla Polski;
- Strategia rozwoju Polski Południowej do roku 2020;
- Krajowy Program Przeciwdziałania Ubóstwu i Wykluczeniu Społecznemu 2020;
- Strategia Rozwoju Województwa Śląskiego „Śląskie 2020+”;
- Strategia Regionalnych Inwestycji Terytorialnych Subregionu Północnego Województwa Śląskiego;
- Strategia Polityki Społecznej Województwa Śląskiego na lata 2006-2020;
- Strategia Rozwiązywania Problemów Społecznych Gminy Kłobuck na lata 2014-2020;
- Strategia Rozwiązywania Problemów Społecznych Gminy Kłobuck na lata 2021-2027;

Program Aktywności Lokalnej będzie realizowany zgodnie z zasadą pomocniczości przy udziale środków własnych samorządu i finansowania zewnętrznego, w tym ze środków budżetu państwa i funduszy unijnych. Nieodzowna więc jest korelacja Programu z kierunkami strategicznymi określonymi w dokumentach rządowych i wspólnotowych:

- Strategia Europa 2020;
- Regionalny Program Operacyjny Województwa Śląskiego;
- instrument terytorialny Rozwój Lokalny Kierowany przez Społeczność.

### III. Opis sytuacji problemowej

Gmina Kłobuck leży w północnej części województwa śląskiego, na Wyżynie Krakowsko-Wieluńskiej. Od Katowic jest oddalony o ok. 90 km, natomiast od Częstochowy zaledwie o ok. 15 km.

Liczba ludności na terenie Gminy Kłobuck pod koniec 2018 roku wyniosła 20 449 osób (stan na 31.12.2018), z czego kobiety stanowiły 51,2%, a mężczyźni 48,8%.

W Kłobucku ze świadczeń pomocy społecznej w 2019 roku skorzystały 264 rodziny, których łączna liczba osób to 459. W przypadku długotrwale korzystających z pomocy społecznej liczba ta osiągnęła poziom 164 osób. Jednocześnie dostrzegalny jest nieco większy udział mężczyzn długotrwale pobierających świadczenie w latach 2017-2018. W roku 2018 stanowili oni 50,6% wszystkich świadczeniobiorców pomocy społecznej.

W 2019 roku w Gminie Kłobuck najczęściej występującymi przyczynami trudnej sytuacji życiowej rodzin, a jednocześnie powodami ubiegania się o pomoc społeczną, wskazanymi przez Gminny Ośrodek Pomocy Społecznej w Kłobucku były kolejno: ubóstwo (207 rodzin, 348 osób w rodzinach), bezrobocie (141 rodzin, 277 osób w rodzinach), niepełnosprawność (125 rodzin, 203 osoby w rodzinach) oraz długotrwała lub ciężka choroba (113 rodzin, 181 osób w rodzinach). Tak więc, ubóstwo pozostaje najczęstszym powodem udzielania pomocy i wsparcia z pomocy społecznej mieszkańcom Gminy Kłobuck.

Ubóstwo definiuje się na podstawie tzw. kryterium dochodowego. Gminny Ośrodek Pomocy Społecznej w Kłobucku jest zobowiązany do pomocy osobom i rodzinom, których miesięczny dochód nie przekracza kwoty określonej w ustawie o pomocy społecznej na podstawie kryterium dochodowego.

Z problemem ubóstwa wiąże się ograniczenie możliwości zaspokajania podstawowych potrzeb bytowych w wyniku niedoboru środków finansowych, skutkujące funkcjonowaniem w sytuacji zagrożenia egzystencji oraz ograniczona aktywność zawodowa i społeczna wśród osób dorosłych; przyjmowanie pozycji społecznej „osoby ubogiej” jako stałej formy funkcjonowania społecznego, która prowadzi do zjawiska wyuczzonej bezradności.

Wśród ważnych zjawisk kryzysowych Gminie Kłobuck zachodzących w sferze społecznej jest bezrobocie. Długotrwale bezrobocie (przekraczające 12 miesięcy) jest bardzo niekorzystne społecznie, gdyż wpływa negatywnie zarówno na warunki bytowe jednostki lub rodziny (długotrwały brak stałego wynagrodzenia, uzależnienie od wsparcia z systemu pomocy społecznej), jak również kondycję psychofizyczną (zaburzenia zdrowia psychicznego, dolegliwości psychosomatyczne) oraz społeczną (pogłębiająca się izolacja społeczna, spadek aktywności osoby pozostającej bez pracy). Czynniki te bardzo często skutkują wzrostem ubóstwa, pogłębiają stan wykluczenia zawodowego i społecznego (np. zanik posiadanych kwalifikacji zawodowych i trudności w przystosowaniu się do zmieniających się zasad funkcjonowania rynku pracy), a także mogą prowadzić do pojawienia się patologicznych zjawisk takich jak: nadużywanie alkoholu i przestępczość.

Negatywne skutki bezrobocia odciskają również piętno na funkcjonowaniu rodziny osoby pozostającej bez pracy. W szczególności dotyczy to dzieci osoby bezrobotnej, które odczuwając własną sytuację materialną jako gorszą, w porównaniu do swoich rówieśników, stopniowo mogą izolować się, co jest dotkliwym ograniczeniem naturalnych potrzeb związanych z rozwojem intelektualnym i

społecznym. Bezrobocie jest również przyczyną zaniechania uczestnictwa w życiu kulturalnym i społecznym.

W 2019 roku bezrobocie jako powód udzielenia pomocy i wsparcia z pomocy społecznej, znalazło się na drugim miejscu pod względem liczby korzystających z pomocy rodzin.

W tym samym roku z pomocy Gminnego Ośrodka Pomocy Społecznej w Kłobucku skorzystały 42 rodziny z powodu uzależnienia od alkoholu oraz jedna rodzina z powodu narkomanii. Gmina Kłobuck realizuje działania związane z profilaktyką i rozwiązywaniem problemów alkoholowych współpracując między innymi z:

- Gminną Komisją Rozwiązywania Problemów Alkoholowych;
- placówkami oświatowymi znajdującymi się na terenie gminy;
- Komendą Powiatową Policji w Kłobucku;
- Powiatowym Centrum Pomocy Rodzinie w Kłobucku;
- Punktem Konsultacyjnym ds. Narkomanii.

Działania podejmowane przez Gminną Komisję Rozwiązywania Problemów Alkoholowych wynikają między innymi z Gminnego Programu Profilaktyki i Rozwiązywania Problemów Alkoholowych w Kłobucku na 2020 rok. Głównym celem programu jest ograniczenie zdrowotnych i społecznych skutków wynikających z nadużywania napojów alkoholowych poprzez podnoszenie poziomu wiedzy i świadomości mieszkańców Gminy Kłobuck oraz prowadzenie działań profilaktycznych, terapeutycznych i rehabilitacyjnych. Do celów szczegółowych należą:

- umożliwienie osobom nadużywającym oraz uzależnionym od alkoholu i członkom ich rodzin korzystania z różnorodnych form profesjonalnych działań pomocowych;
- prowadzenie działalności profilaktycznej i informacyjnej na rzecz mieszkańców Gminy Kłobuck w zakresie problemu uzależnienia i nadużywania alkoholu;
- wspomaganie działalności podmiotów służących rozwiązywaniu problemów uzależnień;
- zapewnienie dzieciom i młodzieży dostępu do programów profilaktycznych z zakresu profilaktyki uniwersalnej, selektywnej i wskazującej;
- zmniejszenie rozmiarów naruszeń prawa na rynku alkoholowym;
- promowanie zdrowego i trzeźwego stylu życia oraz alternatywnych form spędzania czasu wolnego przez dzieci, młodzież i dorosłych;
- wzmacnianie kompetencji członków Komisji ds. Rozwiązywania Problemów Alkoholowych.

Nowoczesna profilaktyka powinna przebiegać równolegle w wielu środowiskach, tj.: szkoła, rodzina, społeczność lokalna, globalne środowiska kulturowo-społeczne realizujące się za pomocą globalnych przekazów kulturowych, medialnych, generacyjnych, itp.

Analizując problemy społeczne na obszarze Gminy Kłobuck zwrócić należy również uwagę na zjawisko niepełnosprawności. Niepełnosprawność jako powód udzielenia pomocy i wsparcia znalazła się na trzecim miejscu pod względem ogólnej liczby rodzin otrzymujących pomoc i wsparcie w gminie w 2019 roku.

Działania skoncentrowane na integracji osób niepełnosprawnych muszą być komplementarne w trzech płaszczyznach: integracji osobistej (uwzględniającej ograniczenia wynikające z barier osobistych występujących u osób niepełnosprawnych), integracji społecznej oraz integracji funkcjonalnej (ograniczającej bariery funkcjonalne, w różnych aspektach życia).

W Gminnym Programie Wspierania Rodziny na lata 2018-2020 określono problemy związane z funkcjonowaniem rodzin i zaproponowano niezbędne formy wsparcia. W diagnozie tego dokumentu zapisano, iż sporą część korzystających ze świadczeń pomocy społecznej stanowią rodziny, w których występuje zjawisko bezradności w sprawach opiekuńczo-wychowawczych i w prowadzeniu gospodarstwa domowego. Stwierdzono również, że tego rodzaju problemy łączą się z bezrobociem, uzależnieniami i przemocą.

Zgodnie z ustawą z dnia 9 czerwca 2011 r. o wspieraniu rodziny i systemie pieczy zastępczej (tj. Dz. U. z 2020 r., poz. 821) wprowadzona została instytucja asystenta rodziny, którego zadaniem jest poprawa całościowego funkcjonowania rodziny oraz udzielanie jej pomocy w wielu obszarach: socjalnym, psychologicznym, wychowawczym czy ekonomicznym.

Usługa w zakresie asysty rodzinnej jest realizowana na terenie Gminy Kłobuck przez 2 odpowiednio przygotowanych pracowników Gminnego Ośrodka Pomocy Społecznej w Kłobucku. Pracownicy realizujący zadania asystentury rodzinnej w 2019 roku objęli wsparciem 25 rodzin.

W 2019 roku z terenu Gminy Kłobuck w pieczy zastępczej było umieszczonych 18 dzieci.

Odpowiadając na zapotrzebowanie środowiska i w celu wspierania rodziny w szeroko rozumianym zakresie, Gminny Ośrodek Pomocy Społecznej w Kłobucku realizuje projekt pn. „Kłobuckie Centrum Usług Społecznych”. W ramach projektu utworzono placówkę wsparcia dziennego „Kłobuś” do której w 2019 roku uczęszczało 27 dzieci z 18 rodzin. Placówka zapewnia dzieciom opiekę i wychowanie, pomoc w nauce, organizację czasu wolnego, zabawę i zajęcia sportowe oraz rozwój zainteresowań. W ramach placówki dzieci uczestniczą w zajęciach kompensacyjno-wyrównawczych, plastycznych, sportowych, teatralnych, rekreacyjnych i relaksacyjnych.

Ponadto w ramach realizowanego projektu rodziny oraz dzieci mogą korzystać ze wsparcia psychologa, interwenta kryzysowego, a od marca 2020 r. również psychiatry oraz terapeuty uzależnień. W 2019 roku w projekcie brały udział 54 osoby dorosłe i 30 dzieci. Ze wsparcia psychologa w 2019 roku skorzystało 38 osób dorosłych i 18 dzieci, a wsparciem interwenta zostało objętych 11 osób.

Problemem społecznym występującym w Gminie Kłobuck dezorganizującym życie rodziny jest również przemoc. Przemoc jest intencjonalnym i zamierzonym działaniem człowieka, które ma na celu kontrolowanie i podporządkowanie ofiary. Definicja przemocy w rodzinie wg. ustawy z dnia 29 lipca 2005 r. o przeciwdziałaniu przemocy w rodzinie (tj. Dz. U. z 2020 r., poz. 218) mówi, iż przemoc w rodzinie należy rozumieć jako jednorazowe albo powtarzające się umyślne działanie lub zaniechanie naruszające prawa albo dobra osobiste osób najbliższych lub innych osób wspólnie zamieszkujących lub gospodarujących, w szczególności narażające te osoby na niebezpieczeństwo utraty życia, zdrowia, narażające szkody na ich zdrowiu fizycznym lub psychicznym, a także wywołujące cierpienia i krzywdy moralne u osób dotkniętych przemocą.

Przemoc jest jednym ze zjawisk współwystępujących z innymi problemami funkcjonowania rodziny. W celu rozwiązania problemu przemocy istnieje potrzeba podejmowania interwencji socjalnej i psychologicznej niezależnie od możliwości podejmowania działań prawnych. Działania mające na celu przeciwdziałanie przemocy w rodzinie oraz ochronę ofiar tej przemocy zawarte zostały w Gminnym Programie Przeciwdziałania Przemocy w Rodzinie oraz Ochrony Ofiar Przemocy w Rodzinie na lata 2018-2022. Celem głównym programu jest zwiększenie skuteczności przeciwdziałania przemocy w rodzinie na terenie Gminy Kłobuck.

W Gminie Kłobuck wyodrębniono obszar, w którym występuje eskalacja problemów społecznych i na obszarze tym realizowany jest Lokalny Program Rewitalizacji Gminy Kłobuck na lata

2016-2023 stanowiący podstawę do podjęcia działań, które mają przyczynić się do poprawy warunków życia mieszkańców wyznaczonego obszaru rewitalizacji. Pod pojęciem rewitalizacji społecznej rozumie się „wieloletni proces podejmowania spójnych, zintegrowanych działań, związanych z zatrzymaniem rozwoju negatywnych tendencji społecznych, przeciwdziałaniem patologiom i wykluczeniu społecznemu oraz poprawą bezpieczeństwa, inicjowany i koordynowany przez samorząd gminy i/lub jego jednostki organizacyjne w celu wyprowadzenia ze stanu kryzysowego określonych obszarów miast i gmin”. Obszar rewitalizacji to obszar, na którym występuje koncentracja negatywnych zjawisk natury społecznej, gospodarczej, środowiskowej, przestrzenno-funkcjonalnej lub technicznej.

Obszar rewitalizacji Gminy Kłobuck charakteryzuje się przede wszystkim koncentracją problemów społecznych. Występuje na nim wyższy niż średnio w gminie poziom bezrobocia, w tym bezrobocia długotrwałego. Zjawisko to może być wzmacniane lub pogłębiane przez inny problem - ubóstwo. Skutkiem koncentracji obu problemów wydaje się być wyższy niż przeciętnie w gminie poziom przestępczości, która na tym obszarze zwykle wiąże się z zakłócaniem porządku czy drobnymi kradzieżami. Ważny problem stanowi również uzależnienie od alkoholu wśród znacznej grupy mieszkańców obszaru rewitalizacji. W obrębie obszaru rewitalizacji nie brak jest również problemów związanych z właściwym sprawowaniem opieki nad dziećmi. Rodziny borykają się z problemami opiekuńczo-wychowawczymi z dziećmi, gdzie bezpośrednią przyczyną pojawiających się problemów są często uzależnienia, rozpad związków małżeńskich, zawieranie kolejnych związków (tzw. rodziny „patchworkowe”), samotne wychowywanie dzieci.

Przeprowadzane na obszarze rewitalizacji projekty rewitalizacyjne przyczynią się do wzmocnienia potencjału społeczno-zawodowego jego mieszkańców. Zyskają oni nowe umiejętności, dzięki którym zostaną włączeni do głównego nurtu życia społecznego, wzrośnie poziom zatrudnienia, udział w życiu kulturalnym, poprawi się poziom wykształcenia.

Aby zagwarantować mieszkańcom warunki do ich rozwoju, powstanie i rozwijana będzie również infrastruktura społeczna. Będzie ona wykorzystywana do tworzenia i udostępniania wysokiej jakości oferty usług publicznych przeciwdziałających wykluczeniu społecznemu i sprzyjających rozwojowi mieszkańców obszaru rewitalizacji.

Lokalny Program Rewitalizacji Gminy Kłobuck na lata 2016-2023 określa następujące kierunki działań sprzyjające efektywnemu rozwiązywaniu problemów społecznych:

- organizacja kursów i szkoleń zawodowych dostosowanych do indywidualnych predyspozycji i potrzeb rynku pracy;
- podnoszenie kompetencji społecznych przez organizację szkoleń miękkich, w tym w zakresie psychologii i doradztwa zawodowego;
- aktywizacja osób niepełnosprawnych;
- przygotowanie oferty dla seniorów;
- aktywna walka z uzależnieniami przy współpracy podmiotów społecznych i publicznych;
- wsparcie rodzin;
- tworzenie warunków do rozwoju i profesjonalizacji organizacji pozarządowych;
- rozwój oferty edukacyjnej i kulturalnej;
- rozwój instytucjonalny usług społecznych.

Jednym z narzędzi służących realizacji działań na rzecz aktywizacji społecznej jest tworzenie i wdrażanie Programów Aktywności Lokalnej (PAL). PAL, który oferuje różne formy wsparcia mające na

celu aktywizację społeczną, zawodową, edukacyjną i zdrowotną integruje społeczności lokalne, w tym także osoby wykluczone społecznie i zawodowo.

## IV. Główne założenia Programu Aktywności Lokalnej

Program jest odpowiedzią na potrzebę integracji wspólnot, środowisk lokalnych zamieszkujących obszar rewitalizacji Gminy Kłobuck. Działania podejmowane w ramach PAL na rzecz mieszkańców tego obszaru realizowane będą przy zaangażowaniu i współpracy mieszkańców, organizacji pozarządowych i prywatnych przedsiębiorców. Służyc mają rozwojowi środowiska lokalnego, wzmocnieniu podmiotowości mieszkańców, wspólnoty, zmiany postrzegania społecznego.

Priorytetem prowadzonych działań będzie: inicjowanie środowiska lokalnego, wspieranie i reintegracja rodziny, budowa partnerstw opartych na zaufaniu i solidarności, podniesienie poziomu funkcjonowania społecznego rodzin uczestników jak i ich otoczenia.

Na wybranym obszarze, zidentyfikowano znaczącą koncentrację problemów społecznych, m.in. bezrobocie, ubóstwo, trudną sytuację rodzin wynikającą z długotrwałej lub ciężkiej choroby, bezradność w sprawach wychowawczych, niski poziom aktywizacji zawodowej, niezaradność życiową, uzależnienia. Problemy te są zróżnicowane pod kątem cech i kryteriów społecznych różnych grup mieszkańców i wymagają działań, które przyczynią się do ich rozwiązania i zmniejszenia zjawiska wykluczenia społecznego oraz podniesienia poziomu aktywności mieszkańców. Nawarstwienie tych problemów powoduje zaburzone funkcjonowanie uczestników projektu w środowisku lokalnym, zwiększające się bariery społeczne, brak motywacji do działania i zaufania we własne siły, niską samoocenę.

Istotną kwestią jest też niewystarczający poziom kapitału społecznego, co przekłada się na małą integrację mieszkańców i niewystarczający poziom więzi społecznych. Niejednokrotnie trudna sytuacja osobista, liczne problemy przekładają się na brak zaangażowania w lokalne życie społeczne. Realizacja PAL pomoże w nawiązaniu partnerskich relacji, pobudzi społeczność do podejmowania wysiłku na rzecz samych siebie.

Działania prowadzone w ramach PAL prowadzić będą do aktywizowania społeczności lokalnej, tworzenia poczucia przynależności do danego miejsca i społeczności, a w konsekwencji doprowadzą do przywrócenia zdolności do podjęcia zatrudnienia i powrotu na rynek pracy m.in. dzięki zastosowaniu usług o charakterze zawodowym. Zakłada się, że wszelkie działania podjęte w ramach PAL będą się wzajemnie przenikać i uzupełniać, co wpłynie na poprawę funkcjonowania uczestników w środowisku przez włączenie ich do działań na rzecz lokalnego społeczeństwa oraz na zwiększenie poczucia odpowiedzialności za samych siebie i całej społeczności lokalnej.

## V. Cele Programu Aktywności Lokalnej oraz kierunki działań

Celem głównym niniejszego Programu Aktywności Lokalnej jest podniesienie poziomu aktywności mieszkańców w celu poprawy sytuacji osobistej i integracji lokalnej społeczności oraz

poprawa jakości życia rodzin. Program będzie realizowany na zasadach wspierających mieszkańców w ich samodzielnym dążeniu do poprawy jakości życia.

Realizowane działania skupione będą na promowaniu włączenia społecznego, walce z ubóstwem i wszelką dyskryminacją. Wdrażanie zaplanowanych zadań będzie odbywać się poprzez instrumenty na rzecz aktywnego uczestnictwa i zwiększania szans na zatrudnienie. Wsparcie świadczone będzie za pomocą kompleksowych, zindywidualizowanych instrumentów aktywnej integracji we współpracy wielosektorowej. Dzięki realizacji projektu możliwe będzie osiągnięcie spójności społecznej, czyli zmniejszenie ubóstwa, maksymalizację dobrobytu i zapewnienie równości szans i niedyskryminacji oraz integracja społeczno-zawodowa społeczności lokalnych zamieszkujących zdegradowane obszary gminy ze szczególnym uwzględnieniem osób doświadczających wykluczenia społecznego.

Cele szczegółowe:

- 1) zmniejszenie barier społecznych poprzez podniesienie motywacji do działania i zaufania we własne siły, zwiększenie zdolności komunikacyjnych uczestniczek i uczestników projektu;
- 2) poprawa jakości życia i zwiększenie możliwości udziału w życiu społecznym i osób z niepełnosprawnością;
- 3) podniesienie samooceny, zwiększenie motywacji społecznej i zawodowej;
- 4) wypracowanie modelu działań środowiskowych opartych na współdziałaniu różnych instytucji, organizacji oraz mieszkańców;
- 5) promocja postaw prospołecznych;
- 6) dążenie do zmiany wizerunku obszarów zdegradowanych i jego mieszkańców;
- 7) zwiększenie kompetencji społecznych i życiowych uczestników Programu.

Cele Programu realizowane będą poprzez podejmowanie następujących działań:

- 1) organizowanie poszczególnych form wsparcia dla wszystkich uczestników projektu;
- 2) promowanie, wspieranie i realizowanie projektów aktywizujących i integrujących społeczność lokalną;
- 3) promowanie i wspieranie projektów realizowanych w partnerstwie;
- 4) wspieranie lokalnych inicjatyw;
- 5) stworzenie fizycznego miejsca, które będzie służyć ożywianiu i integracji społecznej;
- 6) zwiększenie gotowości mieszkańców do podejmowania aktywności w zakresie rozwiązywania własnych problemów poprzez pomoc w inicjowaniu własnych działań;
- 7) zmiana stereotypowego myślenia, na temat problemów społecznych (ubóstwa, bezrobocia) i zapobieganie procesowi stygmatyzowania tzw. pochodzenia „z trudnego środowiska”;
- 8) wspieranie działań aktywizujących osoby starsze, niepełnosprawne;
- 9) promocja zdrowego stylu życia oraz zapobieganie uzależnieniom wśród mieszkańców;
- 10) rozwój osobistych umiejętności, zdolności umożliwiający wszechstronny rozwój człowieka niezależnie od wieku, płci, stanu zdrowia, sytuacji rodzinnej i ekonomicznej;
- 11) inne działania wynikające z aktualnych potrzeb osób i rodzin będące w zgodzie z celami Programu.



## VI. Odbiory programu

Program skierowany jest do osób zamieszkujących zdegradowane obszary miasta Kłobuck objęte Lokalnym Programem Rewitalizacji Gminy Kłobuck, należące do grupy osób wykluczonych społecznie lub zagrożonych wykluczeniem społecznym.

## VII. Sposób i metody pracy wykorzystywane do realizacji Programu

W ramach Programu przewiduje się stosowanie:

- 1) środowiskowej pracy socjalnej – działania pracownika socjalnego, które ma na celu pomoc osobom i rodzinom we wzmacnianiu lub odzyskiwaniu zdolności do funkcjonowania w społeczeństwie poprzez pełnienie odpowiednich ról społecznych oraz tworzenie warunków sprzyjających realizacji celu;
- 2) działania o charakterze środowiskowym – inicjatywy integrujące, które mogą obejmować między innymi edukację społeczną, obywatelską, spotkania, konsultacje, imprezy i spotkania o charakterze integracyjnym, edukacyjnym, kulturalnym;
- 3) metody Centrum Integracji i Aktywności Lokalnej, którego celem jest aktywizowanie społeczności lokalnych, tworzenie poczucia przynależności do danego miejsca i lokalnej grupy, co daje wsparcie rozwoju społeczności lokalnych. W tych metodach działania patrzy się na daną społeczność całościowo, odpowiadając na potrzeby artykułowane przez środowisko. Realizacja działań następuje przy zaangażowaniu mieszkańców obszaru objętego PAL-em.

## VIII. Opis planowanych działań

W ramach Programu Aktywności Lokalnej przewiduje się organizowanie społeczności lokalnej, w szczególności poprzez:

- 1) budowanie partnerstwa lokalnego dla realizacji celów społecznych, co pozwoli na działanie, skierowane do większej liczby odbiorców, bardziej dostosowane do potrzeb mieszkańców oraz pozwala na minimalizowanie kosztów;
- 2) stałe konsultacje z mieszkańcami oraz przeprowadzanie badań potrzeb i zasobów środowiska;
- 3) budowanie kapitału społecznego klientów pomocy społecznej w społeczności lokalnej, czyli odbudowanie ich więzi z innymi ludźmi poprzez uaktywnianie ich społecznie i podejmowanie przez nich roli animatora lokalnego;
- 4) realizowanie działań przy zaangażowaniu mieszkańców, w odpowiedzi na ich potrzeby, oczekiwania;
- 5) oparcie działań na wolontariacie, który pozwala na poszerzenie zakresu usług;
- 6) poradnictwo, edukacja dla dorosłych, młodzieży, dzieci;

- 7) organizowanie spotkań sąsiedzkich i wydarzeń o charakterze integracyjnym, edukacyjnym, kulturalnym, sportowym;
- 8) organizowanie działań animacyjnych oraz szkoleń dla uczestników PAL, w ramach których nabędą wiedzę specjalistyczną w zakresie prowadzonych działań, np. z zakresu zarządzania, planowania, finansów, mediów społecznościowych;
- 9) wspieranie więzi międzypokoleniowych z wykorzystaniem potencjału osób starszych;
- 10) inne działania zgodne z celami Programu wynikające z uzasadnionych potrzeb.

Program ma charakter otwarty, na podstawie analizy potrzeb występujących w środowisku lokalnym charakter i sposób działań będzie dostosowywany do zmian zachodzących w społeczności.

## IX. Czas trwania Programu i harmonogram realizacji poszczególnych działań

Program będzie realizowany w okresie od stycznia 2021 roku do grudnia 2022 roku. Planowany harmonogram realizacji poszczególnych form wsparcia w ramach programu przedstawia się następująco:

- 1) działania organizacyjne – 01.2021-03.2021;
- 2) rekrutacja uczestników – 01.2021-12.2022;
- 3) ustalenie z uczestnikami Programu priorytetów realizacji PAL – 01.2021-04.2021;
- 4) wyłonienie animatorów lokalnych – 01.2021-03.2021;
- 5) działania środowiskowe (działania animatorów na rzecz społeczności lokalnej, imprezy integracyjne, profilaktyka uzależnień, terapia uzależnień) – 01.2021-12.2022;
- 6) świadczenie pomocy w formie usług wolontariatu (rekrutacja wolontariuszy, koordynowanie pracy wolontariuszy, gala wolontariuszy) – 04.2021-12.2022;
- 7) Akademia Lidera (budowanie społeczności, działania w postaci warsztatów, grup, spotkań, treningów oraz innych inicjatyw mających na celu wzmocnienie aktywności społecznej i zawodowej uczestników projektu) – 01.2021-12.2022;
- 8) imprezy integracyjne (pikniki, wizyty studyjne, konkursy dla dzieci i rodzin) – 07.2021-07.2022;
- 9) działania prozatrudnieniowe (staże, szkolenia/kursy podnoszące kwalifikacje i umiejętności zawodowe, poradnictwo zawodowe) – 05.2021-12.2022;
- 10) pomoc pieniężna dla uczestników projektu (pomoc pieniężna realizowana będzie zgodnie z zasadami i wymogami przepisów wynikających z ustawy o pomocy społecznej) – 02.2021-12.2022;
- 11) zakończenie programu – 12.2022.

## X. Przewidywane rezultaty

Zakładane rezultaty PAL:

- 1) integracja społeczności lokalnej i grup społecznych;

- 2) podniesienie samooceny uczestników programu;
- 3) nabycie przez uczestników umiejętności społecznych i zawodowych;
- 4) podwyższenie jakości realizowanych działań środowiskowych;
- 5) wzrost jakości świadczonych usług;
- 6) wzrost dostępu do informacji służących przywróceniu samodzielności życiowej osób zagrożonych wykluczeniem społecznym i ich otoczenia;
- 7) skuteczniejsze i efektywniejsze wykorzystanie istniejących zasobów.

## XI. Produkty programu

- 1) usługi wolontariatu;
- 2) zorganizowanie spotkań;
- 3) zorganizowanie szkoleń;
- 4) zorganizowanie staży;
- 5) zorganizowanie zajęć edukacyjno-kulturalnych.

## XII. Realizatorzy

Realizatorem zadań jest:

- 1) Gmina Kłobuck działająca przez Gminny Ośrodek Pomocy Społecznej w Kłobucku;
- 2) w ramach współpracy planuje się włączenie w realizację założonych działań: jednostki organizacyjne Gminy Kłobuck, a także organizacje pozarządowe, lokalnych przedsiębiorców, media, policję, Powiatowy Urząd Pracy w Kłobucku.

## XIII. Źródła finansowania projektu

Działania realizowane w ramach Programu Aktywności Lokalnej będą finansowane z:

- 1) środków pochodzących z Gminy Kłobuck;
- 2) środków pochodzących z budżetu państwa;
- 3) środków pochodzących z funduszy Unii Europejskiej;
- 4) sponsorów i darczyńców.

## XIV. Sposoby monitorowania i ewaluacji projektu

Monitoring i ewaluacja będą prowadzone na bieżąco przez osoby zajmujące się bezpośrednio realizacją Programu. Celem monitoringu będzie pomiar osiągniętego postępu w Programie, wskazanie ewentualnych działań korygujących. W razie wystąpienia takiej konieczności wprowadzone będą

zmiany dotyczące metod i sposobów pracy, aby zakładane rezultaty zostały osiągnięte. Po zakończeniu realizacji zostanie dokonana ocena i podsumowanie efektywności PAL w postaci raportu końcowego.

BURMISTRZ KŁOBUCKA

*Jerzy Zakrzewski*

DYREKTOR  
Gminnego Ośrodka Pomocy Społecznej  
w Kłobucku

*mgr Teresa Duraj - Stefańska*