

Projekt

z dnia 21 marca 2023 r.

Zatwierdzony przez

**UCHWAŁA NR
RADY MIEJSKIEJ W KŁOBUCKU**

z dnia 2023 r.

w sprawie uchwalenia statutu sołectwa Gruszewnia

Na podstawie art. 35 ust. 1 i 3 ustawy z dnia 8 marca 1990 r. o samorządzie gminnym (Dz. U. z 2023 r. poz. 40), Rada Miejska w Kłobucku uchwała, co następuje:

STATUT SOŁECTWA GRUSZEWNIA

**Rozdział 1.
Postanowienia ogólne**

§ 1.1. Uchwała reguluje organizację i zakres działania samorządu mieszkańców jednostki pomocniczej gminy pod nazwą: Sołectwo Gruszewnia.

2. Ilekroć w niniejszej uchwale mowa jest o:

- 1) burmistrz – należy przez to rozumieć Burmistrza Kłobucka;
- 2) gminie – należy przez to rozumieć Gminę Kłobuck;
- 3) osiedlu lub osiedlach – należy przez to rozumieć jednostki pomocnicze gminy utworzone w Kłobucku;
- 4) radzie miejskiej – należy przez to rozumieć Radę Miejską w Kłobucku;
- 5) sołectwie – należy przez to rozumieć Sołectwo Gruszewnia;
- 6) sołtysie – należy przez to rozumieć Sołtysa Sołectwa Gruszewnia;
- 7) statucie – należy przez to rozumieć niniejszy Statut Sołectwa Gruszewnia;
- 8) urzędzie – należy przez to rozumieć Urząd Miejski w Kłobucku;
- 9) ustawie – należy przez to rozumieć ustawę z dnia 8 marca 1990 r. o samorządzie gminnym;
- 10) zebraniu wyborczym – należy przez to rozumieć zebranie mieszkańców sołectwa, na którym ma być dokonany wybór sołtysa oraz rady sołectwiej w związku z upływem kadencji.

3. Obszar sołectwa obejmuje teren w granicach obrębu geodezyjnego Gruszewnia. Granice sołectwa przedstawia załącznik graficzny do uchwały.

§ 2. Samorząd mieszkańców sołectwa Gruszewnia działa w szczególności na podstawie:

- 1) ustawy z dnia 8 marca 1990 r. o samorządzie gminnym;
- 2) Statutu Gminy Kłobuck;
- 3) niniejszego statutu.

**Rozdział 2.
Zadania sołectwa i sposób ich realizacji**

§ 3. Do zadań sołectwa należy:

- 1) współdziałanie z organami gminy w wykonywaniu zadań publicznych na rzecz mieszkańców sołectwa;
- 2) reprezentowanie interesów mieszkańców sołectwa wobec organów gminy;

- 3) tworzenie warunków umożliwiających pełny udział w życiu publicznym wszystkim mieszkańcom sołectwa;
 - 4) zgłaszanie do organów gminy projektów przedsięwzięć dotyczących budowy, rozbudowy i remontów:
 - a) dróg, ulic, mostów,
 - b) wodociągów, kanalizacji, sieci energetycznej lub gazowej,
 - c) przystanków autobusowych,
 - d) szkół i przedszkoli,
 - e) obiektów sportowych i wypoczynkowych;
 - 5) zgłaszanie do organów gminy projektów inicjatyw dotyczących:
 - a) współdziałania z policją i strażą pożarną w zakresie bezpieczeństwa i porządku na terenie sołectwa,
 - b) współpracy z organizacjami pozarządowymi działającymi na terenie gminy,
 - c) ochrony środowiska naturalnego,
 - d) konsultacji społecznych w sprawach należących do zakresu działania rady miejskiej,
 - e) pomocy społecznej, w szczególności poprzez sygnalizowanie potrzeb w zakresie organizowania konkretnych form pomocy społecznej;
 - 6) załatwianie indywidualnych spraw z zakresu administracji publicznej w razie uzyskania wymaganego upoważnienia rady miejskiej;
 - 7) wydawanie opinii na wnioski rady miejskiej, w sprawach dotyczących:
 - a) studium uwarunkowań i kierunków zagospodarowania przestrzennego gminy oraz planów zagospodarowania przestrzennego w zakresie dotyczącym obszaru sołectwa oraz obszarów i sołectw sąsiadujących z sołectwem, obejmujących inwestycje realizowane na granicy dwóch sołectw lub sołectwa i osiedla,
 - b) zmiany statutu sołectwa,
 - c) przepisów porządkowych, które miałyby zostać wprowadzone na obszarze sołectwa,
 - d) szkół i przedszkoli na obszarze sołectwa,
 - e) zasad gospodarowania mieniem komunalnym znajdującym się na terenie sołectwa,
 - f) zmiany nazewnictwa ulic oraz placów,
 - g) lokalizacji zakładów i obiektów, których działalność może znacząco oddziaływać na środowisko.
- § 4. Zadania określone w § 3 sołectwo realizuje poprzez:**

- 1) podejmowanie uchwał;
- 2) wydawanie opinii;
- 3) uczestniczenie w organizowaniu i przeprowadzaniu konsultacji społecznych;
- 4) przedstawianie organom gminy projektów inicjatyw społecznych i gospodarczych;
- 5) współpracę w organizacji spotkań radnych gminy i burmistrza z mieszkańcami sołectwa;
- 6) zgłaszanie wniosków do burmistrza;
- 7) współpracę z innymi jednostkami pomocniczymi gminy.

Rozdział 3. Organy sołectwa

§ 5. 1. Organami sołectwa są:

- 1) zebranie wiejskie jako organ uchwalodawczy;
- 2) sołtys jako organ wykonawczy.

2. W sołectwie działa rada sołecka, która jest organem opiniodawczym i doradczym, wspomagającym działalność sołtysa.

§ 6. Do wyłącznej właściwości zebrania wiejskiego należy:

- 1) odwołanie sołtysa;
- 2) odwołanie rady sołeckiej lub jej członków;
- 3) przyjmowanie sprawozdań z działalności sołtysa i rady sołeckiej;
- 4) opiniowanie spraw związanych ze sprzedażą, obciążeniem, zmianą sposobu użytkowania lub zamianą składników mienia gminy, z których korzysta sołectwo.

§ 7. 1. Uchwały i opinie zebrania wiejskiego sołtys przekazuje burmistrzowi.

2. Burmistrz w zależności od charakteru sprawy, przekazanej zgodnie z ust. 1, załatwia ją we własnym zakresie lub przekazuje do rozpatrzenia radzie miejskiej.

§ 8. 1. W celu realizacji wspólnych przedsięwzięć sołectwo może nawiązać współpracę z samorządami mieszkańców sąsiednich sołectw lub osiedli.

2. W ramach współpracy, o której mowa w ust. 1 sołectwo może:

- 1) zawierać porozumienia z innymi jednostkami pomocniczymi gminy określające zakres i sposób wykonywania wspólnych zadań;
- 2) podejmować wspólne uchwały z organami innych jednostek pomocniczych gminy.

§ 9. 1. Kadencja sołtysa oraz rady sołeckiej trwa pięć lat.

2. Sołtys i rada sołecka działają również po upływie kadencji, do czasu wyborów zarządzonych przez radę miejską.

3. Sołtys i rada sołecka działają w interesie ogólnospołecznym sołectwa.

§ 10. Do obowiązków sołtysa należy w szczególności:

- 1) zwoływanie zebrań wiejskich;
- 2) wykonywanie uchwał zebrania wiejskiego;
- 3) reprezentowanie sołectwa wobec organów gminy;
- 4) uczestniczenie w spotkaniach organów gminy z sołtysami;
- 5) pełnienie roli męża zaufania w miejscowym środowisku;
- 6) sporządzanie sprawozdań z działalności sołectwa;
- 7) prowadzenie teczki zawierającej:
 - a) statut sołectwa,
 - b) protokoły z zebrań wiejskich,
 - c) sprawozdania, opinie i stanowiska organów sołectwa;
- 8) przekazanie po upływie kadencji zgromadzonych w jej toku materiałów i dokumentów sołectwa do archiwum urzędu;
- 9) zgłaszanie wniosków do burmistrza;
- 10) opracowywanie i przedkładanie na zebraniu wiejskim projektów uchwał w sprawach będących przedmiotem rozpatrywania przez zebranie;
- 11) opracowywanie i przedkładanie na zebraniu wiejskim projektów planów pracy samorządu sołectwa;
- 12) występowanie wobec zebrania wiejskiego z inicjatywami dotyczącymi udziału mieszkańców w rozwiązywaniu problemów sołectwa i realizacji zadań samorządu;
- 13) decydowanie o sprawach udziału samorządu mieszkańców sołectwa w postępowaniu administracyjnym;

- 14) przedstawienie co najmniej raz w roku informacji o działalności samorządu sołectwa;
- 15) stwarzanie warunków sprzyjających wykorzystaniu aktywności mieszkańców sołectwa w celu poprawy gospodarki i warunków życia w sołectwie;
- 16) współdziałanie z jednostkami organizacyjnymi gminy w organizowaniu i przeprowadzaniu konsultacji społecznych.

§ 11. 1. W skład rady sołeckiej wchodzi od 3 do 12 osób. Zebranie wiejskie ustala liczbę członków rady sołeckiej w danej kadencji.

2. W skład rady sołeckiej wchodzi:

- 1) przewodniczący;
- 2) sekretarz;
- 3) członek lub członkowie rady sołeckiej jeśli rada liczy więcej, niż 3 osoby.

3. O podziale funkcji w radzie sołeckiej decydują nowo wybrani członkowie rady sołeckiej. Przewodniczący rady sołeckiej przekazuje informację o funkcjach w radzie sołeckiej na zebraniu wiejskim, na którym dokonany został wybór rady sołeckiej.

4. Do zadań rady sołeckiej należy w szczególności:

- 1) wspieranie sołtysa w zakresie dotyczącym przygotowania zebrania wiejskiego oraz materiałów, które mają zostać przedstawione na zebraniu;
- 2) współdziałanie z organizacjami pozarządowymi w celu pełniejszej realizacji zadań publicznych;
- 3) przyjmowanie wniosków i innych wystąpień mieszkańców w sprawach sołectwa;
- 4) inicjowanie działań mających na celu rozwój sołectwa oraz lepsze zaspokajanie potrzeb jego mieszkańców;
- 5) wspomaganie w razie potrzeby organizowania się mieszkańców, w szczególności dla zapobiegania klęskom żywiołowym oraz usuwania ich skutków.

5. Rada sołeczka podejmuje decyzje i uchwały zwykłą większością głosów w obecności co najmniej połowy składu rady.

6. Rada sołeczka działa na posiedzeniach zwoływanych przez przewodniczącego.

7. W razie niemożności wykonywania funkcji przez przewodniczącego, posiedzenia rady sołeckiej zwołuje sekretarz.

8. O terminie posiedzenia rady sołeckiej zawiadamia się sołtysa najpóźniej na 5 dni przed terminem posiedzenia. Sołtys ma prawo uczestniczyć w dyskusji nad każdym punktem obrad rady sołeckiej, bez prawa udziału w głosowaniu.

Rozdział 4.

Zasady i tryb zwoływania zebrań wiejskich oraz warunki ważności podejmowania uchwał

§ 12. Prawo do udziału w zebraniu wiejskim mają wszyscy mieszkańcy sołectwa posiadający czynne prawo wyborcze.

§ 13. Zebranie wiejskie zwołuje sołtys:

- 1) z inicjatywy rady sołeckiej;
- 2) na pisemny wniosek co najmniej 1/10 mieszkańców sołectwa uprawnionych do udziału w zebraniu;
- 3) na pisemny wniosek rady miejskiej lub burmistrza.

§ 14. 1. Zebrania wiejskie odbywają się w miarę istniejących potrzeb, jednak nie rzadziej niż raz w roku i nie później niż do końca II kwartału. W razie, gdy zebranie wiejskie nie zostanie zwołane do końca II kwartału burmistrz zwołuje zebranie w terminie do końca roku.

2. Termin i miejsce zebrania wiejskiego podaje się do wiadomości publicznej poprzez ogłoszenie na tablicach ogłoszeń w miejscach dostępnych mieszkańcom lub innych miejscach zwyczajowo przyjętych, co najmniej 5 dni przed terminem zebrania.

3. Zebranie wiejskie zwoływane na wniosek mieszkańców lub organów gminy powinno odbywać się w terminie 7 dni od daty otrzymania wniosku chyba, że wnioskodawca proponuje termin późniejszy.

§ 15. 1. Zebranie wiejskie jest ważne, gdy zostanie zwołane w trybie i na zasadach określonych w § 14.

2. Zebranie wiejskie otwiera i prowadzi sołtys, przy czym zebranie wiejskie może wyznaczyć inną osobę na przewodniczącego zebrania.

3. Porządek obrad ustala zebranie wiejskie na podstawie projektu przedłożonego przez sołtysa.

4. Obowiązkiem zwołującego zebranie jest zapewnienie referatów dotyczących spraw rozpatrywanych na zebraniu. W przypadku powstania trudności w tym zakresie, zwołujący zwraca się do rady miejskiej lub burmistrza o pomoc.

§ 16. Na wniosek sołtysa, burmistrz może wyznaczyć pracowników urzędu do kontaktów z radą sołecką w celu przeprowadzenia zebrania wiejskiego w szczególności w zakresie przygotowania niezbędnych materiałów.

§ 17. Udział w zebraniu wiejskim obejmuje uprawnienia do:

- 1) zgłaszania inicjatyw uchwałodawczych;
- 2) zabierania głosu w dyskusji;
- 3) zadawania pytań;
- 4) żądania utrwalenia w protokole własnych wniosków lub wypowiedzi;
- 5) udziału w głosowaniu;
- 6) korzystania z biernego i czynnego prawa wyborczego.

§ 18. 1. Zebranie wiejskie jest uprawnione do podejmowania uchwał w obecności co najmniej 1/10 uprawnionych do głosowania osób.

2. W przypadku braku kworum określonego w ust. 1, następne zebranie wiejskie odbywa się w tym samym dniu, po upływie 15 minut od wyznaczonego terminu zebrania, bez względu na liczbę obecnych uprawnionych do głosowania. Uchwały podejmowane w drugim terminie są wiążące.

3. Uchwały zebrania zapadają zwykłą większością głosów, co oznacza, że liczba głosów „za” musi być większa od liczby głosów „przeciw”.

4. Głosowanie odbywa się w sposób jawny.

5. Obrady zebrania są protokolowane przez sekretarza zebrania wiejskiego lub wybranego na zebraniu protokolanta.

6. Uchwały zebrania wiejskiego podpisuje przewodniczący zebrania.

7. Sołtys ogłasza uchwały zebrania wiejskiego w sposób zwyczajowo przyjęty.

8. Protokół z zebrania wiejskiego winien zawierać:

- 1) porządek zebrania;
- 2) skrócony opis dyskusji;
- 3) wnioski i uchwały, przy czym w sprawach poddawanych pod głosowanie w protokole należy zamieścić informację o liczbie głosów oddanych „za”, „przeciw” i „wstrzymujących się”;
- 4) podpisy protokolanta oraz przewodniczącego zebrania.

9. Do protokołu załącza się:

- 1) listę obecności;
- 2) informację z działalności sołectwa, jeśli została przedłożona na zebraniu.

§ 19. 1. Sołtys oraz członkowie rady sołeckiej są bezpośrednio odpowiedzialni przed zebraniem wiejskim i mogą być przez zebranie odwołani przed upływem kadencji, jeśli nie wykonują swoich obowiązków, naruszają postanowienia statutu lub uchwały zebrania.

2. Wniosek o odwołanie powinien być podpisany, przez co najmniej 1/20 mieszkańców sołectwa posiadających prawo wyborcze i powinien zawierać uzasadnienie.

3. Wniosek o odwołanie poddaje się pod głosowanie, na zebraniu, na którym został zgłoszony lub na następnym, w terminie do jednego miesiąca od daty złożenia wniosku pod warunkiem obecności na zebraniu co najmniej 1/10 uprawnionych do głosowania mieszkańców sołectwa. § 19 ust. 2 nie stosuje się.

4. Głosowanie w sprawie odwołania z zajmowanych funkcji wymaga uprzedniego wysłuchania zainteresowanego.

5. Ponowne złożenie wniosku o odwołanie sołtysa, rady sołeckiej lub jej członków możliwe jest nie wcześniej niż 3 miesiące po odbyciu zebrania wiejskiego, na którym przeprowadzono głosowanie w sprawie odwołania odpowiednio sołtysa, rady sołeckiej lub jej członków.

Rozdział 5.

Zasady i tryb wyboru organów

§ 20. 1. Zebranie wyborcze zarządza rada miejska, przekazując wykonanie uchwały w tej sprawie burmistrzowi.

2. Burmistrz określa miejsce, dzień i godzinę zebrania wyborczego oraz proponuje przewodniczącego zebrania.

3. Zawiadomienie burmistrza o zwołaniu zebrania wyborczego podaje się do wiadomości mieszkańców sołectwa, co najmniej na 7 dni przed wyznaczoną datą zebrania.

4. Za prawidłowe przygotowanie i przeprowadzenie zebrania wyborczego odpowiada burmistrz.

§ 21. 1. Wyboru sołtysa oraz członków rady sołeckiej dokonuje się w głosowaniu tajnym.

2. Dokumentem stwierdzającym wybór sołtysa oraz członków rady sołeckiej jest protokół podpisany przez komisję wyborczą, do którego dołącza się karty do głosowania.

§ 22. 1. Wybór sołtysa oraz członków rady sołeckiej przeprowadza komisja wyborcza w składzie, co najmniej 3 osób wybranych spośród uprawnionych do głosowania uczestników zebrania. Wybory przeprowadza się na kartach do głosowania, opatrzonych pieczęcią gminy.

2. Do zadań komisji wyborczej należy:

- 1) przyjęcie zgłoszeń kandydatów;
- 2) przeprowadzenie głosowania;
- 3) ustalenie wyników wyborów;
- 4) ogłoszenie wyników wyborów;
- 5) sporządzenie protokołu wyborów.

3. Protokół podpisują członkowie komisji oraz przewodniczący zebrania.

§ 23. 1. Prawo uczestniczenia w wyborach mają stali mieszkańcy sołectwa posiadający czynne prawo wyborcze.

2. Wybory odbywają się przy nieograniczonej liczbie kandydatów zgłoszonych bezpośrednio przez uprawnionych uczestników zebrania.

3. Kandydatem może być osoba:

- 1) która wyraziła zgodę na kandydowanie;
- 2) będąca mieszkańcem sołectwa;
- 3) posiadająca bierne prawo wyborcze.

4. W pierwszej kolejności należy przeprowadzić zgłoszenia kandydatów i głosowanie dla dokonania wyboru sołtysa. W drugiej kolejności przeprowadza się takie czynności dla wyboru członków rady sołeckiej.

5. Zebranie wiejskie może postanowić o przeprowadzeniu wyborów sołtysa i członków rady sołeckiej jednocześnie na odrębnych kartach do głosowania.

§ 24. 1. Za wybranych uważa się kandydatów, którzy uzyskali największą liczbę głosów.

2. W przypadku braku możliwości rozstrzygnięcia wyborów ze względu na uzyskanie równej liczby głosów przez kilku kandydatów przeprowadza się wybory dodatkowe z udziałem kandydatów, którzy uzyskali równą liczbę głosów.

§ 25. 1. W przypadku odwołania lub ustąpienia z funkcji sołtysa w czasie trwania kadencji, burmistrz zwołuje zebranie mieszkańców dla wyboru nowego sołtysa.

2. Postanowienia ust. 1 stosuje się odpowiednio do wyborów rady sołeckiej w związku z jej odwołaniem przed upływem kadencji oraz do wyborów dokonywanych dla uzupełnienia składu rady sołeckiej.

Rozdział 6.

Gospodarka finansowa sołectwa

§ 26. 1. Sołectwo prowadzi gospodarkę finansową w ramach środków przeznaczonych na jego działalność w budżecie gminy.

2. Zasady gospodarki finansowej określa statut gminy.

Rozdział 7.

Nadzór nad działalnością sołectwa i współdziałanie z jednostkami organizacyjnymi gminy

§ 27. 1. Nadzór nad działalnością sołectwa w zakresie wykonywanych zadań sprawują rada miejska oraz burmistrz na zasadach określonych w ust. 2-4, każdy z tych organów w zakresie swoich kompetencji.

2. Do zadań w ramach nadzoru należy w szczególności:

- 1) dokonywanie na sesji rady miejskiej oceny stanu sołectwa;
- 2) dokonywanie kontroli sołectwa;
- 3) rozpatrywanie sprawozdań z działalności gospodarczej, finansowej i społecznej sołectwa.

3. Burmistrz i wyznaczeni przez niego pracownicy mają prawo żądania niezbędnych informacji i wyjaśnień dotyczących funkcjonowania sołectwa. Mogą ponadto uczestniczyć w posiedzeniach organów sołectwa.

4. Burmistrz, bez zbędnej zwłoki, jeżeli uzna uchwały sołectwa za sprzeczne z prawem powinien wstrzymać ich realizację, stwierdzając nieważność i powiadomić sołtysa.

§ 28. 1. Urząd i inne gminne jednostki organizacyjne są zobowiązane uwzględnić i realizować uchwały i opinie organów sołectwa, a w razie odmiennego stanowiska przedstawić, bez zbędnej zwłoki, organom sołectwa własne stanowisko wraz z uzasadnieniem.

2. Jednostki, o których mowa w ust. 1 zobowiązane są do udzielania odpowiedzi na zapytania organów sołectwa w terminie 14 dni od daty ich otrzymania.

Rozdział 8.

Postanowienia końcowe

§ 29. Zmiany statutu dokonuje rada miejska.

§ 30. Kadencję organów sołectwa rozpoczętą w 2019 r. przedłuża się do dnia 30 czerwca 2024.

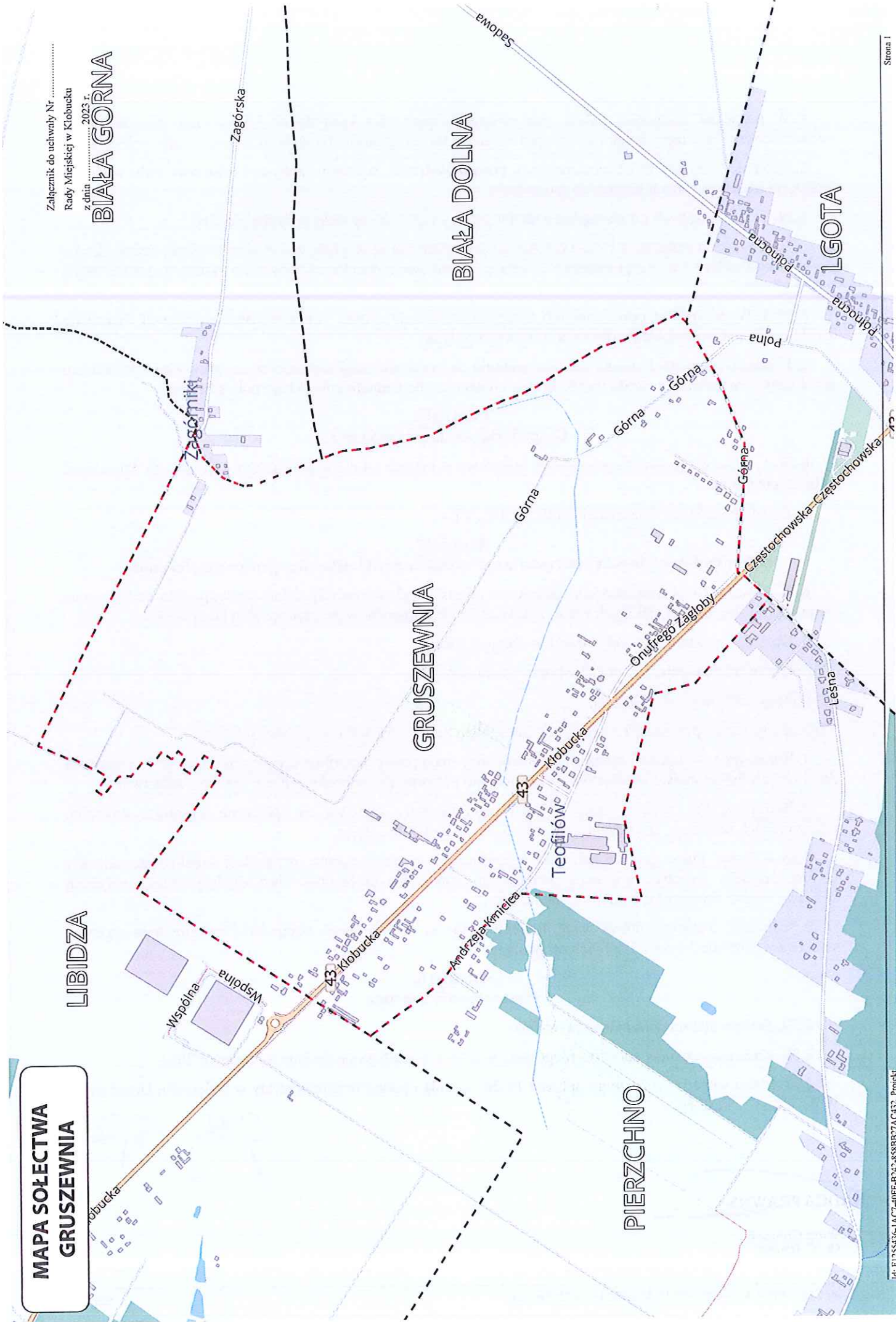
§ 31. Statut wchodzi w życie po upływie 14 dni od dnia opublikowania uchwały w Dzienniku Urzędowym Województwa Śląskiego.



RADCA PRAWNY
Tomasz Głębocki
Op - C-419/1999

**MAPA SOŁECTWA
GRUSZEWNIA**

Załącznik do uchwały Nr
Rady Miejskiej w Kłobucku
z dnia 2023 r.
BIAŁA GÓRNA



Uzasadnienie

Zgodnie z art. 35 ust. 1 ustawy z dnia 8 marca 1990 r. o samorządzie gminnym (Dz. U. z 2023 r. poz. 40), organizację i zakres działania jednostki pomocniczej określa rada gminy odrębnym statutem, po przeprowadzeniu konsultacji z mieszkańcami. Jak stanowi art. 35 ust. 3, statut jednostki pomocniczej określa w szczególności:

- 1) nazwę i obszar jednostki pomocniczej;
- 2) zasady i tryb wyborów organów jednostki pomocniczej;
- 3) organizację i zadania organów jednostki pomocniczej;
- 4) zakres zadań przekazywanych jednostce przez gminę oraz sposób ich realizacji;
- 5) zakres i formy kontroli oraz nadzoru organów gminy nad działalnością organów jednostki pomocniczej.

Komisja doraźna w sprawie opracowania nowych statutów sołectw i osiedli w Gminie Kłobuck po analizie dotychczasowego statutu sołectwa i uwzględnieniu wniosków skierowanych przez sołtysa opracowała projekt uchwały w sprawie *uchwalenia statutu sołectwa Gruszewnia*. W dniu 22.09.2022 r. przeprowadzono konsultacje z mieszkańcami sołectwa w sprawie. W toku konsultacji nie zostały zgłoszone uwagi co do treści przedstawionego projektu uchwały.

W związku z powyższym podjęcie uchwały jest zasadne.

Przewodniczący Komisji

Andrzej Sękiewicz

