

Projekt

z dnia 16 listopada 2023 r.
Zatwierdzony przez

**UCHWAŁA NR
RADY MIEJSKIEJ W KŁOBUCKU**

z dnia 2023 r.

w sprawie uchwalenia statutu sołectwa Gruszewnia

Na podstawie art. 35 ust. 1 i 3 ustawy z dnia 8 marca 1990 r. o samorządzie gminnym (Dz. U. z 2023 r. poz. 40 z późn. zm.), Rada Miejska w Kłobucku uchwała, co następuje:

STATUT SOŁECTWA GRUSZEWNIA

**Rozdział 1.
Postanowienia ogólne**

§ 1. 1. Uchwała reguluje organizację i zakres działania samorządu mieszkańców jednostki pomocniczej gminy pod nazwą: Sołectwo Gruszewnia.

2. Ilekroć w niniejszej uchwale mowa jest o:

- 1) burmistrzu – należy przez to rozumieć Burmistrza Kłobucka;
- 2) gminie – należy przez to rozumieć Gminę Kłobuck;
- 3) osiedlu lub osiedlach – należy przez to rozumieć jednostki pomocnicze gminy utworzone w Kłobucku;
- 4) radzie miejskiej – należy przez to rozumieć Radę Miejską w Kłobucku;
- 5) sołectwie – należy przez to rozumieć Sołectwo Gruszewnia;
- 6) sołtysie – należy przez to rozumieć Sołtysa Sołectwa Gruszewnia;
- 7) statucie – należy przez to rozumieć niniejszy Statut Sołectwa Gruszewnia;
- 8) urzędzie – należy przez to rozumieć Urząd Miejski w Kłobucku;
- 9) ustawie – należy przez to rozumieć ustawę z dnia 8 marca 1990 r. o samorządzie gminnym;
- 10) zebraniu wyborczym – należy przez to rozumieć zebranie mieszkańców sołectwa, na którym ma być dokonany wybór sołtysa oraz rady sołeckiej w związku z upływem kadencji.

3. Obszar sołectwa obejmuje teren w granicach obrębu geodezyjnego Gruszewnia.

4. Granice sołectwa przedstawia załącznik graficzny do uchwały.

§ 2. Samorząd mieszkańców sołectwa Gruszewnia działa w szczególności na podstawie:

- 1) ustawy z dnia 8 marca 1990 r. o samorządzie gminnym;
- 2) Statutu Gminy Kłobuck;
- 3) niniejszego statutu.

**Rozdział 2.
Zadania sołectwa i sposób ich realizacji**

§ 3. Do zadań sołectwa należy:

- 1) współdziałanie z organami gminy w wykonywaniu zadań publicznych na rzecz mieszkańców sołectwa;
- 2) reprezentowanie interesów mieszkańców sołectwa wobec organów gminy;

- 3) tworzenie warunków umożliwiających pełny udział w życiu publicznym wszystkim mieszkańcom sołectwa;
 - 4) zgłaszanie do organów gminy projektów przedsięwzięć dotyczących budowy, rozbudowy i remontów:
 - a) dróg, ulic, mostów,
 - b) wodociągów, kanalizacji, sieci energetycznej lub gazowej,
 - c) przystanków autobusowych,
 - d) szkół i przedszkoli,
 - e) obiektów sportowych i wypoczynkowych;
 - 5) zgłaszanie do organów gminy projektów inicjatyw dotyczących:
 - a) współdziałania z policją i strażą pożarną w zakresie bezpieczeństwa i porządku na terenie sołectwa,
 - b) współpracy z organizacjami pozarządowymi działającymi na terenie gminy,
 - c) ochrony środowiska naturalnego,
 - d) konsultacji społecznych w sprawach należących do zakresu działania rady miejskiej,
 - e) pomocy społecznej, w szczególności poprzez sygnalizowanie potrzeb w zakresie organizowania konkretnych form pomocy społecznej;
 - 6) wydawanie opinii na wniosek rady miejskiej, w sprawach dotyczących:
 - a) studium uwarunkowań i kierunków zagospodarowania przestrzennego gminy oraz planów zagospodarowania przestrzennego w zakresie dotyczącym obszaru sołectwa oraz obszarów i sołectw sąsiadujących z sołectwem, obejmujących inwestycje realizowane na granicy dwóch sołectw lub sołectwa i osiedla,
 - b) zmiany statutu sołectwa,
 - c) przepisów porządkowych, które miałyby zostać wprowadzone na obszarze sołectwa,
 - d) szkół i przedszkoli na obszarze sołectwa,
 - e) zasad gospodarowania mieniem komunalnym znajdującym się na terenie sołectwa,
 - f) zmiany nazewnictwa ulic oraz placów,
 - g) lokalizacji zakładów i obiektów, których działalność może znacząco oddziaływać na środowisko.
- § 4. Zadania określone w § 3 sołectwo realizuje poprzez:**

- 1) podejmowanie uchwał;
- 2) wydawanie opinii;
- 3) uczestniczenie w organizowaniu i przeprowadzaniu konsultacji społecznych;
- 4) przedstawianie organom gminy projektów inicjatyw społecznych i gospodarczych;
- 5) współpracę w organizacji spotkań radnych gminy i burmistrza z mieszkańcami sołectwa;
- 6) zgłaszanie wniosków do burmistrza;
- 7) współpracę z innymi jednostkami pomocniczymi gminy.

Rozdział 3. Organy sołectwa

§ 5. 1. Organami sołectwa są:

- 1) zebranie wiejskie jako organ uchwalodawczy;
- 2) sołtys jako organ wykonawczy.

2. W sołectwie działa rada sołecka, która jest organem opiniodawczym i doradczym, wspomagającym działalność sołtysa.

§ 6. Do wyłącznej właściwości zebrania wiejskiego należy:

- 1) przyjmowanie sprawozdań z działalności sołtysa i rady soleckiej;
- 2) opiniowanie spraw związanych ze sprzedażą, obciążeniem, zmianą sposobu użytkowania lub zamianą składników mienia gminy, z których korzysta sołectwo.

§ 7. 1. Uchwały i opinie zebrania wiejskiego sołtys przekazuje burmistrzowi.

2. Burmistrz w zależności od charakteru sprawy, przekazanej zgodnie z ust. 1, załatwia ją we własnym zakresie lub przekazuje do rozpatrzenia radzie miejskiej.

§ 8. 1. Kadencja sołtysa oraz rady soleckiej trwa pięć lat.

2. Sołtys i rada solecka działają również po upływie kadencji, do czasu wyborów zarządzonych przez radę miejską.

3. Sołtys i rada solecka działają w interesie ogólnospołecznym sołectwa.

§ 9. Do obowiązków sołtysa należy w szczególności:

- 1) zwoływanie zebrań wiejskich;
- 2) wykonywanie uchwał zebrania wiejskiego;
- 3) reprezentowanie sołectwa wobec organów gminy;
- 4) uczestniczenie w spotkaniach organów gminy z sołtysami;
- 5) pełnienie roli męża zaufania w miejscowym środowisku;
- 6) sporządzanie sprawozdań z działalności sołectwa;
- 7) prowadzenie teczki zawierającej:
 - a) statut sołectwa,
 - b) protokoły z zebrań wiejskich,
 - c) sprawozdania, opinie i stanowiska organów sołectwa;
- 8) przekazanie po upływie kadencji zgromadzonych w jej toku materiałów i dokumentów sołectwa do archiwum urzędu;
- 9) zgłaszanie wniosków do burmistrza;
- 10) opracowywanie i przedkładanie na zebraniu wiejskim projektów uchwał w sprawach będących przedmiotem rozpatrywania przez zebranie;
- 11) opracowywanie i przedkładanie na zebraniu wiejskim projektów planów pracy samorządu sołectwa;
- 12) występowanie wobec zebrania wiejskiego z inicjatywami dotyczącymi udziału mieszkańców w rozwiązywaniu problemów sołectwa i realizacji zadań samorządu;
- 13) decydowanie o sprawach udziału samorządu mieszkańców sołectwa w postępowaniu administracyjnym;
- 14) przedstawienie co najmniej raz w roku informacji o działalności samorządu sołectwa;
- 15) stwarzanie warunków sprzyjających wykorzystaniu aktywności mieszkańców sołectwa w celu poprawy gospodarki i warunków życia w sołectwie;
- 16) współdziałanie z jednostkami organizacyjnymi gminy w organizowaniu i przeprowadzaniu konsultacji społecznych.

§ 10. 1. W skład rady soleckiej wchodzi od 3 do 12 osób. Zebranie wiejskie zwołane najpóźniej bezpośrednio przed zebraniem wyborczym ustala liczbę członków rady soleckiej w kolejnej kadencji.

2. W skład rady soleckiej wchodzi:

- 1) przewodniczący;
- 2) sekretarz;

3) członek lub członkowie rady sołeckiej, jeśli rada liczy więcej niż 3 osoby.

3. O podziale funkcji w radzie sołeckiej decydują nowo wybrani członkowie rady sołeckiej.

4. Do zadań rady sołeckiej należy w szczególności:

- 1) wspieranie sołtysa w zakresie dotyczącym przygotowania zebrania wiejskiego oraz materiałów, które mają zostać przedstawione na zebraniu;
- 2) współdziałanie z organizacjami pozarządowymi w celu pełniejszej realizacji zadań publicznych;
- 3) przyjmowanie wniosków i innych wystąpień mieszkańców w sprawach sołectwa;
- 4) inicjowanie działań mających na celu rozwój sołectwa oraz lepsze zaspokajanie potrzeb jego mieszkańców;
- 5) wspomaganie w razie potrzeby organizowania się mieszkańców, w szczególności dla zapobiegania klęskom żywiołowym oraz usuwania ich skutków.

5. Rada sołecka podejmuje decyzje i uchwały zwykłą większością głosów w obecności co najmniej połowy składu rady.

6. Rada sołecka działa na posiedzeniach zwoływanych przez przewodniczącego.

7. W razie niemożności wykonywania funkcji przez przewodniczącego, posiedzenia rady sołeckiej zwołuje sekretarz.

8. O terminie posiedzenia rady sołeckiej zawiadamia się sołtysa najpóźniej na 5 dni przed terminem posiedzenia. Sołtys ma prawo uczestniczyć w dyskusji nad każdym punktem obrad rady sołeckiej, bez prawa udziału w głosowaniu.

Rozdział 4.

Zasady i tryb zwoływania zebrań wiejskich oraz warunki podejmowania uchwał

§ 11. Zebranie wiejskie zwołuje sołtys:

- 1) z własnej inicjatywy lub z inicjatywy rady sołeckiej;
- 2) na pisemny wniosek co najmniej 1/10 mieszkańców sołectwa uprawnionych do udziału w zebraniu;
- 3) na pisemny wniosek rady miejskiej lub burmistrza.

§ 12. 1. Zebrania wiejskie odbywają się w miarę istniejących potrzeb, jednak nie rzadziej niż raz w roku i nie później niż do końca III kwartału. W razie, gdy zebranie wiejskie nie zostanie zwołane do końca III kwartału burmistrz zwołuje zebranie w terminie do końca roku.

2. Termin i miejsce zebrania wiejskiego podaje się do wiadomości publicznej poprzez ogłoszenie na tablicach ogłoszeń w miejscach dostępnych mieszkańcom lub innych miejscach zwyczajowo przyjętych, co najmniej 5 dni przed terminem zebrania.

3. Zebranie wiejskie zwoływane na wniosek mieszkańców lub organów gminy powinno odbywać się w terminie 7 dni od daty otrzymania wniosku chyba, że wnioskodawca proponuje termin późniejszy.

§ 13. 1. Zebranie wiejskie jest ważne, gdy zostanie zwołane w trybie i na zasadach określonych w § 12.

2. Zebranie wiejskie otwiera i prowadzi sołtys, przy czym zebranie wiejskie może wyznaczyć inną osobę na przewodniczącego zebrania.

3. Porządek obrad ustala zebranie wiejskie na podstawie projektu przedłożonego przez sołtysa.

§ 14. Na wniosek sołtysa, burmistrz może wyznaczyć pracowników urzędu do kontaktów z sołtysem lub radą sołecką w celu przeprowadzenia zebrania wiejskiego w szczególności w zakresie przygotowania niezbędnych materiałów.

§ 15. Mieszkańcy biorący udział w zebraniu wiejskim mają prawo do:

- 1) zgłaszania inicjatyw uchwałodawczych;
- 2) zabierania głosu w dyskusji;
- 3) zadawania pytań;

4) żądania utrwalenia w protokole własnych wniosków lub wypowiedzi.

§ 16. 1. Zebranie wiejskie jest uprawnione do podejmowania uchwał w obecności co najmniej 1/10 uprawnionych do głosowania osób.

2. W przypadku braku kworum określonego w ust. 1, następne zebranie wiejskie odbywa się w tym samym dniu, po upływie 15 minut od wyznaczonego terminu zebrania, bez względu na liczbę obecnych uprawnionych do głosowania. Uchwały podejmowane w drugim terminie są wiążące.

3. Uchwały zebrania zapadają zwykłą większością głosów, co oznacza, że liczba głosów „za” musi być większa od liczby głosów „przeciw”.

4. Głosowanie odbywa się w sposób jawny.

5. Obrady zebrania są protokolowane przez sekretarza zebrania wiejskiego lub wybranego na zebraniu protokolanta.

6. Uchwały zebrania wiejskiego podpisuje przewodniczący zebrania.

7. Sołtys ogłasza uchwały zebrania wiejskiego w sposób zwyczajowo przyjęty.

8. Protokół z zebrania wiejskiego winien zawierać:

- 1) porządek zebrania;
- 2) skrócony opis dyskusji;
- 3) wnioski i uchwały, przy czym w sprawach poddawanych pod głosowanie w protokole należy zamieścić informację o liczbie głosów oddanych „za”, „przeciw” i „wstrzymujących się”;
- 4) podpisy protokolanta oraz przewodniczącego zebrania.

9. Do protokołu załącza się:

- 1) listę obecności;
- 2) informację z działalności sołectwa, jeśli została przedłożona na zebraniu.

Rozdział 5.

Zasady i tryb wyboru organów

§ 17. 1. Zebranie wyborcze zarządza rada miejska, przekazując wykonanie uchwały w tej sprawie burmistrzowi.

2. Burmistrz określa miejsce, dzień i godzinę zebrania wyborczego oraz proponuje przewodniczącego zebrania.

3. Zawiadomienie burmistrza o zwołaniu zebrania wyborczego podaje się do wiadomości mieszkańców sołectwa, co najmniej na 7 dni przed wyznaczoną datą zebrania.

4. Za prawidłowe przygotowanie i przeprowadzenie zebrania wyborczego odpowiada burmistrz.

§ 18. 1. Wybór sołtysa oraz członków rady sołeckiej przeprowadza komisja wyborcza w składzie, co najmniej 3 osób wybranych spośród uprawnionych do głosowania uczestników zebrania. Wybory przeprowadza się na kartach do głosowania, opatrzonych pieczęcią gminy.

2. Do zadań komisji wyborczej należy:

- 1) przyjęcie zgłoszeń kandydatów;
- 2) przeprowadzenie głosowania;
- 3) ustalenie wyników wyborów;
- 4) ogłoszenie wyników wyborów;
- 5) sporządzenie protokołu wyborów.

3. Protokół podpisują członkowie komisji oraz przewodniczący zebrania.

4. Protokół podpisany przez komisję wyborczą jest dokumentem stwierdzającym wybór sołtysa oraz członków rady sołeckiej.

5. Do protokołu załącza się karty do głosowania.

§ 19. 1. Wybory odbywają się przy nieograniczonej liczbie kandydatów zgłoszonych bezpośrednio przez uprawnionych uczestników zebrania.

2. Kandydatem może być osoba, która wyraziła zgodę na kandydowanie.

3. W pierwszej kolejności należy przeprowadzić zgłoszenia kandydatów i głosowanie dla dokonania wyboru sołtysa. W drugiej kolejności przeprowadza się takie czynności dla wyboru członków rady sołeckiej.

4. Zebranie wiejskie może postanowić o przeprowadzeniu wyborów sołtysa i członków rady sołeckiej jednocześnie na odrębnych kartach do głosowania.

§ 20. 1. Za wybranych uważa się kandydatów, którzy uzyskali największą liczbę głosów.

2. W przypadku braku możliwości rozstrzygnięcia wyborów ze względu na uzyskanie równej liczby głosów przez kilku kandydatów przeprowadza się wybory dodatkowe z udziałem kandydatów, którzy uzyskali równą liczbę głosów.

§ 21. 1. W przypadku ustąpienia z funkcji sołtysa lub w przypadku śmierci sołtysa w czasie trwania kadencji, burmistrz zwołuje zebranie mieszkańców dla wyboru nowego sołtysa.

2. Postanowienia ust. 1 stosuje się odpowiednio do wyborów dokonywanych dla uzupełnienia składu rady sołeckiej.

Rozdział 6.

Zarządzanie i korzystanie z mienia komunalnego i rozporządzanie dochodami z tego źródła

§ 22. 1. We władaniu sołectwa mogą znajdować się składniki mienia komunalnego przekazane sołectwu w drodze uchwały przez radę miejską na zasadach określonych w niniejszym statucie oraz przepisach powszechnie obowiązujących w zakresie gospodarowania mieniem gminnym.

2. Uchwała, o której mowa w ust. 1 określa przeznaczenie mienia komunalnego przekazanego sołectwu.

3. Zebranie wiejskie:

- 1) występuje do rady miejskiej z wnioskiem o przekazanie wskazanych składników mienia gminnego do korzystania i zarządzania określając przeznaczenie mienia;
- 2) podejmuje uchwały dotyczące przyjmowania lub rezygnacji z korzystania ze składników mienia komunalnego przekazanych przez organy gminy.

4. Rada miejska może w odrębnej uchwale cofnąć sołectwu prawo do korzystania z mienia komunalnego wyłącznie w przypadku:

- 1) wykorzystania mienia niezgodnie z przeznaczeniem określonym w uchwale o przekazaniu mienia;
- 2) jeżeli sposób korzystania z mienia, a w szczególności z nieruchomości pogarsza stan środowiska naturalnego;
- 3) jeżeli w planie zagospodarowania przestrzennego nastąpią zmiany, które w znaczny sposób ograniczą dotychczasowy sposób korzystania z nieruchomości;
- 4) jeżeli sposób korzystania z nieruchomości naraża na uciążliwości nieruchomości sąsiednie.

§ 23. 1. Zarządzanie mieniem komunalnym przekazanym sołectwu należy do sołtysa.

2. W ramach zarządzania, o którym mowa w ust. 1, sołtys może zawierać umowy najmu, dzierżawy i użyczenia mienia komunalnego przekazanego sołectwu na okres nie dłuższy niż 3 miesiące.

§ 24. 1. Dochody pochodzące z wynajęcia składników przekazanego w zarząd mienia oraz dochody z imprez organizowanych przez sołectwo stanowią dochód gminy i podlegają przekazaniu na konto gminy.

2. Dochody, o których mowa w ust. 1 powiększają środki wyodrębnione w budżecie gminy na rzecz sołectwa.

3. Księgowość dochodów i wydatków sołectwa prowadzi urząd.

§ 25. W przypadku przekazania sołectwu składników mienia gminnego zgodnie z § 22, zasady rozliczeń między gminą a sołectwem, każdorazowo określa zarządzenie burmistrza oraz protokół zdawczo-odbiorczy.

Rozdział 7. Gospodarka finansowa sołectwa

§ 26. 1. Sołectwo prowadzi gospodarkę finansową w ramach środków przeznaczonych na jego działalność w budżecie gminy.

2. Zasady gospodarki finansowej określa statut gminy.

Rozdział 8. Kontrola i nadzór nad działalnością sołectwa

§ 27. 1. Organami nadzoru i kontroli nad działalnością sołectwa są: rada miejska i burmistrz.

2. Kontrolę działalności organów sołectwa sprawuje rada miejska przy pomocy komisji rewizyjnej. Kontrola działalności organów sołectwa sprawowana jest na podstawie kryterium celowości, rzetelności i gospodarności. W przypadku stwierdzenia nieprawidłowości komisja rewizyjna przekazuje informację o wynikach kontroli radzie miejskiej i burmistrzowi.

3. Burmistrz sprawuje nadzór nad działalnością organów sołectwa i w tym celu dokonuje analizy protokołów z posiedzeń organów sołectwa, a także analizy treści podjętych uchwał pod kątem ich zgodności z prawem.

4. Burmistrz wstrzymuje wykonanie uchwały organu sołectwa sprzecznej z prawem, wzywając ten organ do zmiany lub uchylecia uchwały. W przypadku niezastosowania się do wezwania w terminie 21 dni, burmistrz może stwierdzić nieważność uchwały.

5. Zarządzenie burmistrza w sprawie wstrzymania wykonania uchwały, a także w sprawie stwierdzenia przez burmistrza nieważności uchwały podlegają zaskarżeniu do rady miejskiej w terminie 14 dni od dnia doręczenia zarządzenia.

6. Organy, o których mowa w ust. 1, mają prawo żądać niezbędnych informacji, danych i wyjaśnień dotyczących funkcjonowania sołectwa.

Rozdział 9. Postanowienia końcowe

§ 28. Zmiany statutu dokonuje rada miejska.

§ 29. Kadencję organów sołectwa rozpoczętą w 2019 r. przedłuża się do dnia 30 czerwca 2024 r.

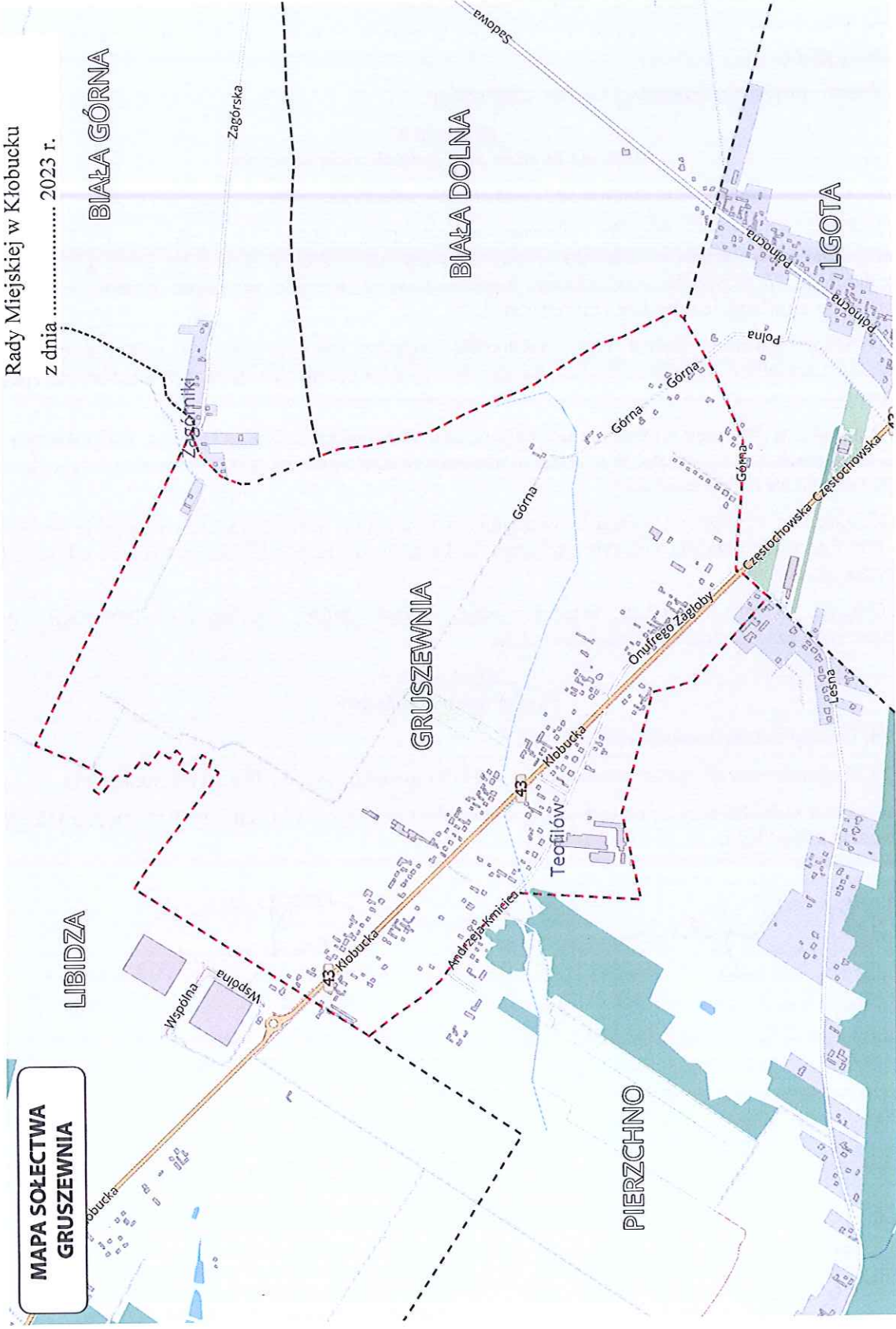
§ 30. Statut wchodzi w życie po upływie 14 dni od dnia opublikowania uchwały w Dzienniku Urzędowym Województwa Śląskiego.



BURMISTRZ KŁOBUCKA
Jerzy Zakrzewski

RADCA PRAWNY
mgr Wanda Bałas

Załącznik do uchwały Nr
Rady Miejskiej w Kłobucku
z dnia 2023 r.



**MAPA SOLECTWA
GRUSZEWNIA**

BURMISTRZ KŁOBUCKA

Jerzy Zajączewski

Uzasadnienie

Zgodnie z art. 35 ust. 1 ustawy z dnia 8 marca 1990 r. o samorządzie gminnym (Dz. U. z 2023 r. poz. 40 z późn. zm.), organizację i zakres działania jednostki pomocniczej określa rada gminy odrębnym statutem, po przeprowadzeniu konsultacji z mieszkańcami. Jak stanowi art. 35 ust. 3, statut jednostki pomocniczej określa w szczególności:

- 1) nazwę i obszar jednostki pomocniczej;
- 2) zasady i tryb wyborów organów jednostki pomocniczej;
- 3) organizację i zadania organów jednostki pomocniczej;
- 4) zakres zadań przekazywanych jednostce przez gminę oraz sposób ich realizacji;
- 5) zakres i formy kontroli oraz nadzoru organów gminy nad działalnością organów jednostki pomocniczej.

Komisja doraźna w sprawie opracowania nowych statutów sołectw i osiedli w Gminie Kłobuck po analizie dotychczasowego statutu sołectwa i uwzględnieniu wniosków skierowanych przez sołtysa opracowała projekt uchwały w sprawie *uchwalenia statutu sołectwa Gruszewnia*. Przeprowadzono konsultacje z mieszkańcami sołectwa Gruszewnia w dniu 19.09.2023 r. o godz. 18.00 w budynku świetlicy w Gruszewnia, ul. Kłobucka 59. Zebranie wiejskie poparło projekt statutu sołectwa. Za głosowało 28 osób, przeciw 0, wstrzymało się 0. W toku konsultacji nie zostały zgłoszone uwagi co do treści przedstawionego projektu statutu sołectwa.

W związku z powyższym podjęcie uchwały jest zasadne.

Przewodniczący komisji
Andrzej Sękiewicz



